



Centro de Estudios



Sociales y de Opinión Pública



**EMPLEO Y DESEMPLEO EN
MEXICO**

1994-2004

Febrero de 2005

El empleo y desempleo en México durante el año 2004.

La tasa de desempleo abierta para el 2004 se ubicó en 3.78%, 0.51% más que la cifra registrada para el 2003, 1.58% más que la del 2000, y muy semejante a la tasa de 1994 y 1997 que fue de 3.70%.¹ Esto significa que entre enero y diciembre de 2004 aproximadamente 1,640,473 personas en edad de trabajar no tenían empleo, 221,334 personas más que en el año anterior.²

Como se aprecia en la Tabla 1, la tasa de desocupación para las mujeres se ubicó en 4.26%, mientras que la tasa de desocupación para los hombres fue de 3.54%. El 55.68% de la población desocupada manifestó que el motivo para dejar el empleo fue involuntario, mientras que el 44.35% manifestó que fue voluntario. En este último año la duración del desempleo abierto se ubicó de la siguiente manera: el 53.78% de la población desocupada estuvo sin empleo de 1 a 4 semanas; el 17.18% de 5 a 8 semanas; y el 29.05% nueve semanas o más.

Tabla 1 Indicadores de desocupación abierta, 1994-2004

PERIODO	TASA DE DESOCUPACION ABIERTA			MOTIVOS PARA DEJAR EL EMPLEO		DURACION DEL DESEMPLEO ABIERTO		
	(PORCENTAJE DE LA POBLACION ECONOMICAMENTE ACTIVA)			(PORCENTAJE DE LA POBLACION DESOCUPADA)		(PORCENTAJE DE LA POBLACION DESOCUPADA)		
	TOTAL	HOMBRES	MUJERES	INVOLUNTARIO	VOLUNTARIO	1 A 4 SEMANAS	5 A 8 SEMANAS	9 Y MAS SEMANAS
1994	3.7	3.6	3.9	50	50.1	47.1	21.4	31.6
1995	6.2	6.1	6.4	62.1	37.9	46.1	18.7	35.3
1996	5.5	5.3	5.9	61.9	38.1	45.3	18.2	36.6
1997	3.7	3.4	4.2	54.1	45.9	54.5	17.8	27.7
1998	3.2	2.9	3.6	51.9	48.1	57.6	18.2	24.3
1999	2.5	2.4	2.7	51.2	48.8	59.5	18.2	22.3
2000	2.2	2.1	2.4	47.5	52.6	60.1	17.3	22.7
2001	2.4	2.4	2.5	53.7	46.3	58.7	18.7	22.7
2002	2.7	2.62	2.84	55.7	44.3	55.5	18.7	25.9
2003	3.27	3.14	3.47	54.75	45.25	54.15	16.73	29.15
2004	3.78	3.54	4.26	55.68	44.35	53.78	17.18	29.05

Nota: Las cifras corresponden al periodo anual de los años seleccionados.

Fuente: Elaboración con datos publicados en la página web de la Secretaría del Trabajo y Previsión Social.

¹ Los datos de TDA fueron calculados con base en los datos publicados por la Secretaría del Trabajo y Previsión Social, disponibles en www.stps.gob.mx.

² Tomando como PEA el dato publicado por el INEGI para el 2004, que fue de 43,398,755 personas de los cuales 28,013,539 son hombres y 15,385,216 son mujeres.

Durante el año pasado los números en el IMSS registraron 12,539,343 trabajadores asegurados, de los cuales 10,778,692 eran permanentes y 1,760,651, eventuales. Como se observa en la Tabla 2, para el 2004 el número de trabajadores registrados fue superior al 2003 por 159,736 asegurados, de los cuales 123,824 fueron trabajadores permanentes y 35,912 eventuales. Sin embargo la cifra alcanzada en el 2004 todavía es inferior a la registrada en el 2000. Se observa también que en el periodo comprendido entre el año 2000 y el 2003 se perdieron 227,146 empleos.

Tabla 2 Trabajadores registrados en el IMSS, 1994-2004

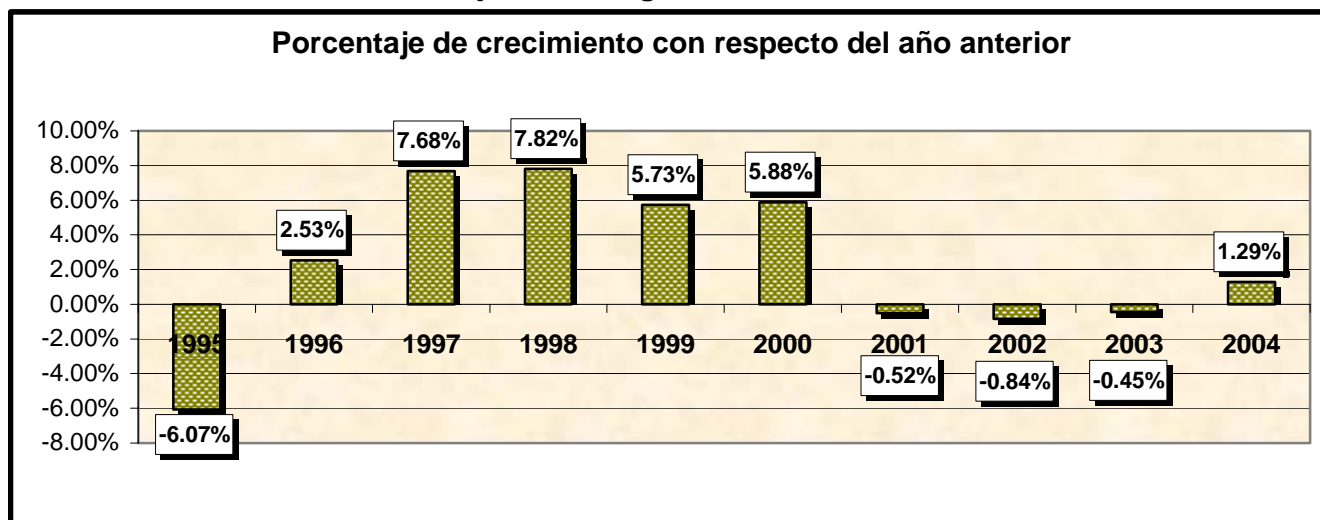
TRABAJADORES ASEGURADOS PERMANENTES Y EVENTUALES REGISTRADOS EN EL IMSS			
PERIODO	TOTAL	ASEGURADOS	
		PERMANENTES	EVENTUALES
1994	10,070,955	8,802,736	1,268,219
1995	9,459,755	8,501,119	958,635
1996	9,699,558	8,814,688	884,870
1997	10,444,405	9,578,358	866,048
1998	11,260,996	10,047,624	1,213,372
1999	11,906,326	10,394,868	1,511,458
2000	12,606,753	10,913,044	1,693,709
2001	12,540,936	10,856,998	1,683,938
2002	12,435,666	10,725,207	1,710,458
2003	12,379,607	10,654,868	1,724,739
2004	12,539,343	10,778,692	1,760,651

Nota: Las cifras corresponden al periodo anual de los años seleccionados.

Fuente: Elaboración con datos publicados en la página web de la Secretaría del Trabajo y Previsión Social.

Como se aprecia en la Gráfica 1, el crecimiento en el número de trabajadores asegurados en el IMSS en el 2004 con respecto al año anterior fue de apenas un 1.29%, revirtiéndose una tendencia negativa que venía ocurriendo los 3 años anteriores. (-0.52% para el 2001, -0.84% para el 2002, y -0.45% para el 2003). Sin embargo aún parece lejana la cifra alcanzada en 1997 o 1998 donde se tuvo un crecimiento superior al 7.6% o a los niveles de crecimiento registrados en 1999 o en el 2000 donde la cifra alcanzada fue superior al 5.7%.

Gráfica 1 Trabajadores asegurados en el IMSS, 1994-2004



Nota: Las cifras corresponden al periodo anual de los años seleccionados
Fuente: Elaboración con datos publicados en la página web de la Secretaría del Trabajo y Previsión Social.

El comportamiento de los empleos registrados en el IMSS por regiones no ha sido homogéneo, ya que mientras las regiones Centro – Occidente, Noroeste y Noreste tuvieron un crecimiento por arriba de la media nacional (1.37%, 1.69% y 1.69% respectivamente), la región Sur Sureste presentó un crecimiento de 1.07% y la región del Centro tuvo un crecimiento apenas de 0.94%, ambas regiones por debajo de la media nacional.

En la Tabla 3 se puede observar que las regiones Centro Occidente y Sur Sureste han presentado cifras positivas desde 1996, por tanto son las que con mayor estabilidad se han comportado en cuanto a generación de empleos; por el contrario, las regiones que han presentado un mayor número de cifras negativas en los últimos 10 años son la región Centro, la región Noreste y la región Noroeste. En esta tabla también se observa que estas regiones presentaron un crecimiento en el número de empleos registrados respecto al año anterior después de tres años consecutivos de registrar cifras negativas.

Tabla 3 Trabajadores asegurados en el IMSS por regiones, 1994-2004
Porcentaje de crecimiento con respecto del año anterior

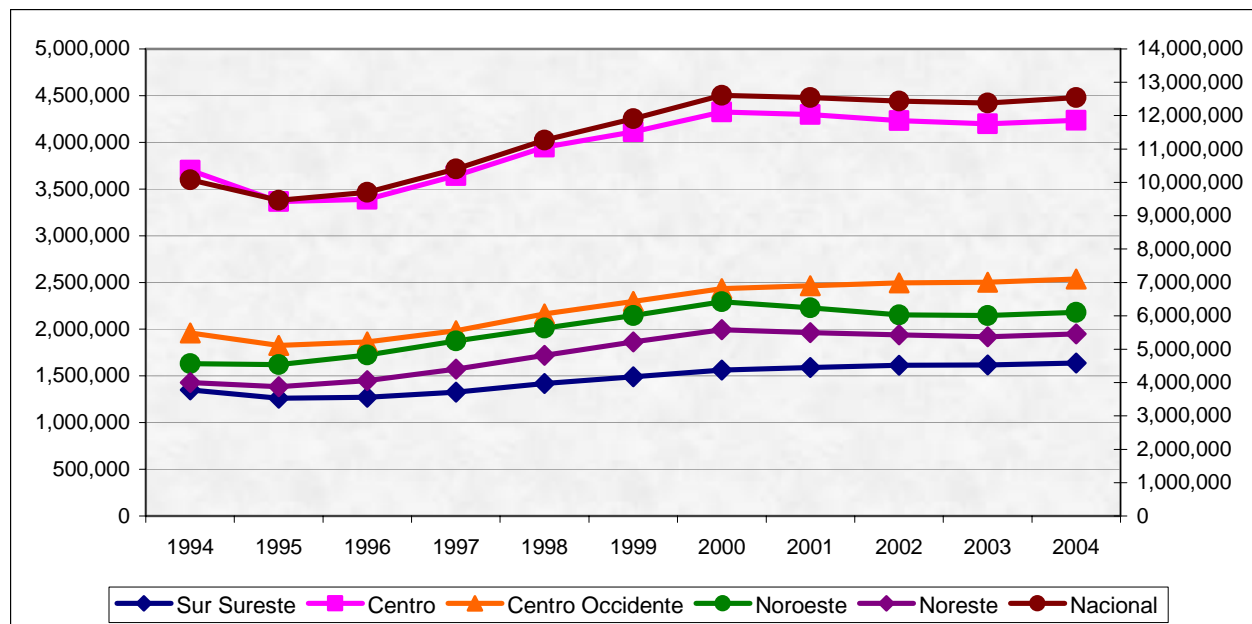
ENTIDAD FEDERATIVA	1995	1996	1997	1998	1999	2000	2001	2002	2003	2004
PROPORCIONALIDAD										
Sur Sureste	-6.60%	0.80%	4.32%	6.91%	5.12%	4.83%	1.73%	1.59%	0.23%	1.07%
Centro	-9.09%	0.77%	7.40%	8.41%	4.14%	5.20%	-0.68%	-1.46%	-0.85%	0.94%
Centro Occidente	-6.72%	2.04%	6.50%	8.95%	6.15%	6.00%	1.30%	1.19%	0.25%	1.37%
Noroeste	-0.60%	6.23%	8.82%	7.32%	6.55%	6.91%	-2.81%	-3.32%	-0.41%	1.69%
Noreste	-3.07%	4.74%	8.41%	9.42%	8.41%	6.90%	-1.55%	-1.19%	-1.09%	1.69%

Nota: Las cifras corresponden al periodo anual de los años seleccionados

Fuente: Elaboración con datos publicados en la página web de la Secretaría del Trabajo y Previsión Social.

En números absolutos, en el 2004 la región que se destaca por la generación de empleos es la región Centro con 39,327 registros más que los reportados al cierre del año anterior; le siguió la Noroeste con 36,279 registros; después encontramos la región Centro Occidente con 34,364 plazas; la región Noreste con 32,452 y por último la región Sur Sureste con 17,317. En la gráfica 2 se puede apreciar este comportamiento para el periodo 1994-2004.

Gráfica 2 Trabajadores asegurados en el IMSS por regiones, 1994-2004



Nota: Las cifras corresponden al periodo anual de los años seleccionados

Fuente: Elaboración con datos publicados en la página web de la Secretaría del Trabajo y Previsión Social.

La actividad económica que para el 2004 tuvo un mayor número de trabajadores asegurados es la de industrias de transformación con 3,298,551 trabajadores, seguida por la actividad de servicios para empresas, personas y hogar con 2,356,515 y por la actividad de comercio con 2,226,065 trabajadores, sin embargo la industria de la transformación presenta un registro menor al registrado al cierre de 1997. De igual manera, en los últimos siete años los sectores en donde se registra una disminución constante de número de trabajadores asegurados son el de las industrias extractivas y de actividades agropecuarias.

Por el contrario, los sectores que registraron los números más altos durante los últimos 10 años fueron el de la construcción, el de comercio, el de la industria eléctrica y suministro de agua potable, y el de servicios para empresas, personas y hogar. El sector de la construcción es el único que ha presentado un crecimiento durante los últimos 10 años.

Tabla 4 Trabajadores permanentes asegurados por gran división de la actividad económica registrados en el IMSS, 1994-2004

PERIODO	AGRICULTURA, GANADERIA, SILVICULTURA, CAZA Y PESCA	INDUSTRIAS EXTRACTIVAS	INDUSTRIAS DE TRANSFORMACIÓN	CONSTRUCCION	INDUSTRIA ELECTRICA Y SUMINISTRO DE AGUA POTABLE	COMERCIO	TRANSPORTES Y COMUNICACIONES	SERVICIOS PARA EMPRESAS, PERSONAS Y HOGAR	SERVICIOS SOCIALES Y COMUNALES	TRABAJADORES INDEPENDIENTES
1995	-3.88%	-3.11%	-2.46%	-18.36%	2.99%	-3.05%	-1.95%	-1.92%	0.36%	-12.15%
1996	2.25%	5.92%	6.98%	0.89%	2.44%	1.39%	1.14%	2.66%	2.73%	-15.51%
1997	4.07%	2.71%	11.48%	19.20%	3.22%	6.20%	4.31%	10.62%	3.52%	-21.83%
1998	-3.17%	-3.90%	6.49%	10.67%	0.74%	4.83%	3.94%	5.46%	1.97%	21.90%
1999	-6.30%	-4.14%	4.29%	2.99%	0.02%	4.11%	4.68%	4.84%	0.67%	107.06%
2000	-6.33%	-2.96%	5.24%	6.43%	0.51%	6.04%	5.88%	4.05%	7.94%	30.53%
2001	-4.47%	-0.61%	-6.18%	2.37%	0.22%	3.89%	3.54%	2.02%	4.44%	21.31%
2002	1.78%	-2.98%	-6.59%	2.02%	1.04%	2.22%	-0.31%	0.37%	3.98%	1.83%
2003	-2.06%	-3.28%	-5.04%	5.38%	0.25%	0.36%	0.79%	1.65%	3.64%	4.83%
2004	-3.84%	2.63%	-0.96%	6.43%	0.33%	0.05%	0.24%	3.76%	4.16%	5.44%

Nota: Las cifras corresponden al periodo anual de los años seleccionados

Fuente: Elaboración con datos publicados en la página web de la Secretaría del Trabajo y Previsión Social.